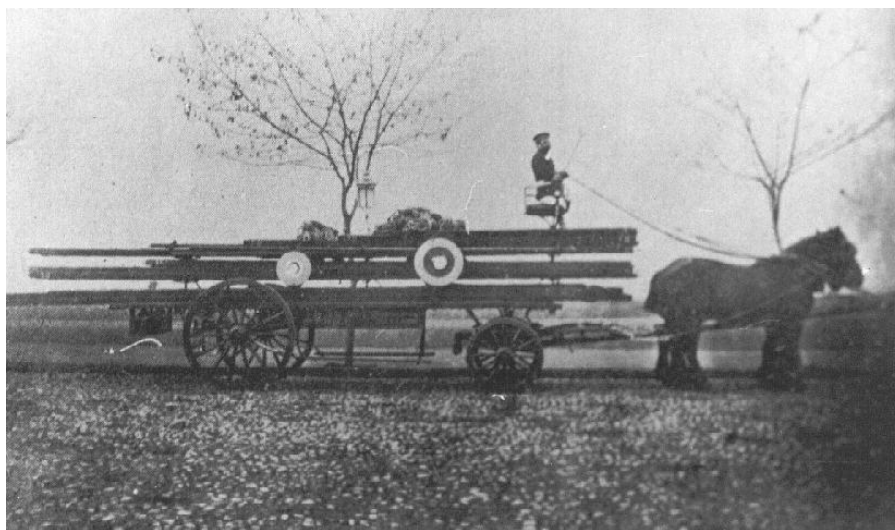


CARRO PORTA ESCALAS - SEPTIMA COMPAÑÍA
FRANCO CHILENA - HONOR Y PATRIA

PRIMERO:



En el mes de noviembre de 1864, la Pompe France **1**, Honneur Et Patrie, Sapeurs Pompiers, actual 7ª Cía. adquirió un carretón usado de la época, el que fue acondicionado como carro porta escalas.

Por acuerdo del Directorio, el material menor, para el equipamiento de éste, fue comprado en Estados Unidos, el que llegó a Valparaíso el 2 de enero de 1865 en la barcaza "Quinteros", siendo transportado posteriormente a Santiago y consistió en un tren completo de escalas compuesto por 16 de éstas de distintos tamaños, 10 ganchos surtidos, 3 barretillas, 4 hachas, 8 baldes de cuero, 1 campana, 50 cascos metálicos dorados y 20 sombreros de cuero.

La señalada pieza de material mayor, tenía 4 ruedas, llevaba un carretero, era tirado por 2 caballos y empujado por 25 hombres, no transportaba voluntarios. Se conocía con el nombre de "Carro Grande".

Entró en servicio en la Unidad el 18 de enero de 1865.

NOTA: La primera foto es de un Carro similar al que tuvo la Compañía en sus inicios.

SEGUNDO:



Era un carretón de madera, tipo furgón con sistema de doble bandeja para llevar mayor cantidad de material, financiado por parte por la Compañía y la otra por el Directorio.

Su material menor lo conformaba: 22 escalas entre las medidas de 15 a 35 pies, 11 ganchos, 5 palas, 2 barretillas, 9 hachas picotas, 5 picotas, 4 combos, 1 arpón chico, 15 estacas, 27 correas y 9 faroles de mano.

Tenía 4 ruedas, transportaba un cochero, era tirado por 2 caballos y arrastrado por 30 hombres, no transportaba personal, también se le conoció con el nombre de **"Carro Grande"**.

Ingresó apoyando a la Entidad el 18 de enero de 1888.

NOTA: La Segunda foto es de un Carro similar al que tuvo la Compañía en sus inicios.

TERCERO:

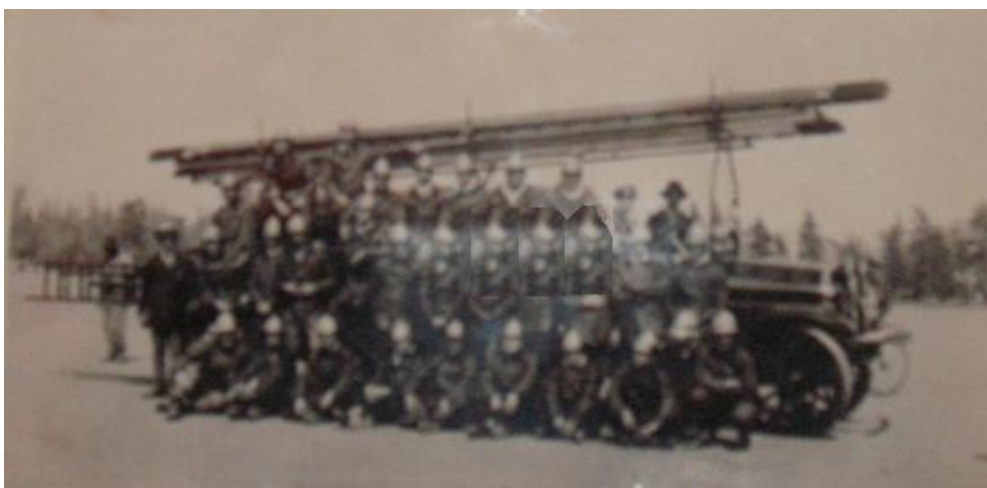


En sesión del Directorio del 4 de febrero de 1914, el Comandante don Carlos Ugarte, dio a conocer la peligrosa situación en que se encontraba el material mayor y solicitó remplazarlo por otro más moderno y eficaz, para tal efecto se nombró una comisión la cual en su informe tratado en sesión de Directorio del 13 de abril de ese año, llegó a la conclusión de "Dotar a todas las Cías. de bombas automóviles, Gracias al aporte del Ministerio del Interior y de las Instituciones de Seguros, comerciantes y particulares, se logró adquirir carros para la 7ª. y 12ª Cías., y otras piezas de material mayor.

Era 1 carro automóvil marca MAN, llevaba 9 integrantes más el conductor y transportaba el siguiente material menor: 8 escalas de diferentes medidas, 4 ganchos, 12 hachas picotas, 6 picotas, 3 arpones, 6 combos, 20 estacas, 30 correas y 15 vientos.

Se incorporó asistiendo a la Cía. el 18 de enero de 1916, siendo vendido una vez remplazado al Cuerpo de Bomberos de Mulchen en el año 1924.

CUARTO:



El Directorio de la Institución en sesión del 6 de julio de 1921, "Autorizó a la Comandancia para solicitar presupuestos para 4 bombas y 3 chasis para los carros de escalas de la 7ª, 8ª y 12ª Compañías".

Fue nombrada una comisión de Maquinistas por parte del Comandante, la cual estudió los presupuestos presentados, y recomendó adquirir vehículos MAN, por ser los más favorables para los intereses del Cuerpo.

Transportaba 9 personas más el piloto llevaba el siguiente material menor: 14 escalas de diversas medidas, 10 hachas, 6 ganchos, 3 arpones, 25 estacas, 30 correas, 30 vientos, 6 palas y 4 chuzos.

Empezó a prestar su colaboración a la Séptima el 12 de abril de 1923.

QUINTO:



Estudiadas las propuestas, las que fueron sometidas a un informe técnico, que estuvo a cargo del Segundo Comandante, don Máximo Humbser S., y del Inspector del Material Sr. José Almarza; el Consejo de Oficiales Generales en sesión de fecha 28 de Junio de 1936, se pronunció a favor de la propuesta de la casa Besa y Cía., por 2 chasis marca "Dodge", que además de reunir todas las condiciones estipuladas en la bases, tenían un precio conveniente para los intereses del Cuerpo, como que se importaron ambas. A la casa "Lederman", el Consejo de Oficiales Generales, le encargó la construcción de las carrocerías.

Transportaba 9 voluntarios más el chofer, llevaba el siguiente material menor: 10 escalas de distintas medidas, 10 hachas, 6 ganchos, 5 palas, 30 vientos, 6 picotas, 7 horquetas, 3 arpones, 25 correas, 4 focos manuales a batería y 2 chuzos.

Ingreso ayudando a la Unidad el 20 de diciembre de 1937.

SEXO:



En el año 1954 quedó totalmente finiquitado con la firma "Walter Vetter" de Alemania, "la importación de 3 carros porta escalas carrozados "Mercedes Benz", que reemplazaron a los de la 7ª, 8ª y 12ª Cías., los cuales llegaron los primeros meses de 1955, con las siguientes especificaciones dotación para 20 Bomberos más el Cuartelero, peso total de la máquina equipada 11 toneladas y con el siguiente material menor: 21 escalas de diferentes medidas, 2 grupos electrógenos integrados por 6 focos, carretes y trípodes; material para trabajo en base a 20 hachas, 6 chuzos, 3 horquetas, 6 palas, 3 combos, 15 vientos, 5 carpas, 1 manta de salvataje, 1 motosierra y extinguidores de polvo seco, bióxido y agua.

Dentro de sus trabajos destacados, estuvo en el Incendio del Palacio de Moneda en 1973.

Se incorporó al Servicio el 20 de diciembre de 1955; después de cumplir su concurso en la Séptima, fue destinado al Cuerpo de Bomberos de Maipú.

SEPTIMO:



El 6 de abril de 1977, el Directorio de la Institución autorizó la adquisición de cuatro carros porta escalas Vetter, montados sobre chasis Mercedes Benz Lp 1017/48, con mecanismo automático de fijación de escalas y con sus equipos correspondientes

Sus principales características destacan, su carrocería adaptada para transportar 26 voluntarios cómodamente sentados más el conductor, con una dotación de 21 escalas de diferentes tamaños, colchón inflable de salvataje, grupo electrógeno incorporado con una potencia de 20 KVA y torre de iluminación telescópica marca Clark dotada de tres focos de luz halogenada con potencia de 3.000 Watts, 23 hachas, 4 ganchos, 5 focos, 3 carretes, 4 trípodes, 3 combos, 2 arpones, 17 correas, 5 chuzos, 2 diablitos, 20 estacas, 10 vientos, 1 equipo de corta corriente, 1 motosierra, 1 amolador, 3 horquetas y 6 palas.

Dentro de sus trabajos destacados, estuvo en el Incendio de la Torre Santa María en el año 1982 y el Museo Histórico y Militar en Febrero del 2000.

Entró al Servicio en nuestra Compañía el 20 de diciembre de 1979.

OCTAVO:



El Directorio de la Institución después de consultar muchas opiniones sobre la traída de ésta pieza de material mayor se decidió importarlo a través de la Junta Nacional de Bomberos de Chile siendo recibido en el año 2002 era un IVECO modelo Tipo ISO E24 año 2001 N° de chasis ZCFA1LJO102363313 N° de motor 11882, con una dotación para 15 Bomberos más el piloto, permitiendo transportar 20 escalas de aluminio de diversas dimensiones, primera vez que la Cía. tiene éstas del referido material, cuerpo de bombas con estanque para 2.000 litros de agua, 2 manguerines de alta para el estanque, 1 generador eléctrico de 2.000 Watts incorporado, 1 torre de iluminación a control remoto, 6 focos, 2 carretes de extensión, 2 ventiladores, 8 equipos de respiración autónoma, 3 trípodes, 12 hachas, 4 ganchos, 4 vientos de manila, 2 arpones, 4 palas, 1 chuzo 1 motosierra, 1 amolador, 2 galleteras, 1 juego cojín "Vetter", 1 simón 8, 1 detector de gases, 4 tablas de rescate, 4 collares inmovilizadores y 1 botiquín.

Dentro de sus trabajos destacados, estuvo en el Incendio del Edificio Diego Portales Marzo del 2006.

Se incorporó apoyando a la Unidad el 31 de agosto de 2002.

NOVENO:



Es una máquina completa, que proporciona una amplia gama de prestaciones y que tiene, en consecuencia, una pauta de despacho diversa, que la habilita para acudir a diversos tipos de emergencias como son llamados estructurales e incendios, rescates, y otros servicios propios de las especialidades de nuestra Compañía.

Cuenta con cámaras de retroceso y viraje izquierda y derecha, con pantalla en cabina.

Tiene Airbags delanteros y trasero, además de cinturones pirotécnicos

Motor CUMMINS con una capacidad nominal de 450 HP. Posee la capacidad de trasladar al lugar de la emergencia a un total de 9 voluntarios, cada uno de ellos completamente equipados con sus Equipos de Protección Personal (EPP) y sus Equipos de Respiración Auto contenidos (ERA). Incorporado tiene un moderno sistema de airbags, para la debida protección de la tripulación del carro en su trayecto al acto de servicio.

Permite adicionalmente un eficiente transporte de escalas de diversas longitudes para generación de accesos a pisos superiores o desniveles; material menor para labores de entrada forzada; hachas, ganchos, ventiladores y extractores para

realización de labores de ventilación; equipos de iluminación; equipos de Soporte Vital Básico y de tratamiento de víctimas con quemaduras; máquina detectora de gases; cámara termal, entre otros. Para estos efectos, dispone su carrozado de 9,9 metros cúbicos de capacidad, compuesto por 10 compartimientos totales, todos cerrados con sistemas de puertas, permitiendo con ello la máxima utilización de estos espacios.

Tiene incorporada una Cámara 360° FRC que facilita al conductor su dirección; su ángulo de giro en desplazamiento es de 48° grados hacia su izquierda y de 44° hacia su derecha y cuenta con una escala telescópica de 3 cuerpos, con una extensión máxima de 23 metros de altura, la que puede operar en modo de rescate o como torre de agua. La mecánica cuenta con un rango de operación de -8° bajo la horizontal, y hasta 72° en vertical.

La escala telescópica tiene incorporado moderna tecnología de iluminación, consistente en luces LED en toda su extensión, dos focos LED de 12 volts en su base, y dos focos de 14.000 lúmenes montados sobre su pedestal. Puede también desalojar 3.800 litros de agua por minuto, 1.000 G en cualquier ángulo de extensión y posee elevación de trabajo con una carga máxima en su punta de 340 Kgs/ 750 Lbrs.

Nuestra escala mecánica posee además con diversos accesorios adicionales que permiten la realización de trabajos en altura con aplicación de maniobras GRIMP, como son placa de polea de desvío, la placa y las argollas de anclaje, dispositivos que permiten la disminución de los tiempos de trabajos de rescate en desnivel.

Dentro de sus trabajos destacados, ha estado en el Estallido Social de 2019

Entra en Servicio el 19 de Noviembre del 2018

Texto: Voluntario Honorario Danilo Díaz Di Rosa